

Po podłączeniu do urządzenia 10000306-039 przycisk ten umożliwia sterowanie obciążeniami lub urządzeniami za pomocą poleceń Basic Set.

UŻYWANIE KLAWIATURY I INFORMACJE ZWROTNE

ZDARZENIE	DZIAŁANIE KLAWIATURY	STATUS URZĄDZENIA	DIODY LED INFORMACJI ZWROTNYCH	URUCHAMIANIE URZĄDZENIA
	Nie naciśnięto		- WYŁĄCZONE (referencyjny punkt ustawienia 1 i 12) - Przycisk nie jest przypisany do sieci Z-Wave: miga co 2 sekundy. - Błąd: miga co 0,1 sekundy.	
Aktywacja powierzchni dotykowej	Wykryto dotknięcie	Nieprzypisane	Środkowa dioda LED miga co 0,1 sekundy przez 5 sekund	
		Przypisane do 1 urządzenia Simon	Środkowa dioda LED świeci przez 5 sekund.	Przycisk konsultuje przypisany sterownik za pomocą polecenia (Configuration Get Param 21). W przypadku nieotrzymania zgłoszenia sterowanego urządzenia przycisk ustawia sterowane urządzenie w stanie nieznanym.
		Przypisane do 1 urządzenia innego niż Simon	Środkowa dioda LED świeci przez 5 sekund.	Przycisk konsultuje przypisany sterownik za pomocą polecenia (Basic Get). W przypadku nieotrzymania zgłoszenia sterowanego urządzenia przycisk ustawia sterowane urządzenie w stanie nieznanym.
		Przypisane do więcej niż 1 urządzenia	Środkowa dioda LED świeci przez 5 sekund.	Przycisk decyduje o stanie sterowania zgodnie z ostatnią wysłaną wartością
Naciśnięcie przycisku	Krótkie naciśnięcie (poniżej 2 s)	Status sterowanego urządzenia jest znany, WYŁĄCZONE	Środkowa dioda LED świeci przez 5 sekund.	Do przypisanego urządzenia wysyłane jest polecenie Basic Set z wartością 0xFF
		Status sterowanego urządzenia jest znany, WŁĄCZONE	Środkowa dioda LED gaśnie	Do przypisanego urządzenia wysyłane jest polecenie Basic Set z wartością 0x00
		Status sterowanego urządzenia jest nieznan		Jeśli nie zostało wysłane jeszcze żądanie statusu sterowanego urządzenia, przycisk skonsultuje jego status i przełączy go oraz przekaże informację zwrotną w sposób opisany w 2 poprzednich wierszach.
		Nieprzypisane	Środkowa dioda LED miga przez 5 sekund	
Dodanie do/ usunięcie sieci Z-Wave	Długie naciśnięcie przez 2-10 s		Środkowa dioda LED miga po zwolnieniu przycisku	Urządzenie wysyła ramkę Node Info, aby zostać dodane do lub usunięte z sieci Z-Wave
Przypisanie/ usunięcie przypisania	Długie naciśnięcie przez 2-10 s		Środkowa dioda LED miga powoli w czasie przypisywania (15 sekund).	Za każdym razem, gdy ramka Node Info jest odbierana od urządzenia w tej samej sieci, przycisk będzie przypisywać to urządzenie do jego grupy sterowania (jeśli nie było już w niej) lub usuwać jego przypisanie (jeśli urządzenie było już w niej).
Przywrócenie ustawień domyślnych	Długie naciśnięcie przez > 30 s		Dioda LED OK świeci przez 2,5 sekundy	Przywrócenie stanu domyślnego.

\* Niektóre funkcje mogą zostać zmienione, w zależności od parametrów konfiguracji.

ZGODNOŚĆ Z SIECIAMI Z-WAVE

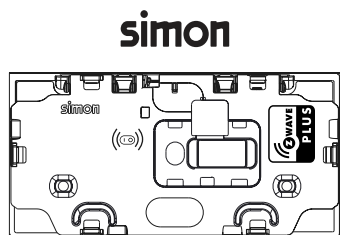
Ten produkt może być dołączany do dowolnej sieci Z-Wave i używany w niej z innymi urządzeniami z certyfikatem Z-Wave innych producentów i/lub w innych zastosowaniach. Wszystkie nie zasilane z baterii węzły w sieci będą działać jako wzmacniaki sygnału niezależnie od dostawy, aby zwiększyć niezawodność sieci.

SPECYFIKACJE SIECI Z-WAVE

SPECYFIKACJA URZĄDZENIA SIECI Z-WAVE	
Typ urządzenia	WALL_CONTROLLER
Ogólny typ urządzenia	GENERIC_TYPE_WALL_CONTROLLER
Wybrany typ urządzenia	SPECIFIC_TYPE_BASIC_WALL_CONTROLLER
Typ roli	ROLE_TYPE_SLAVE_ALWAYS_ON

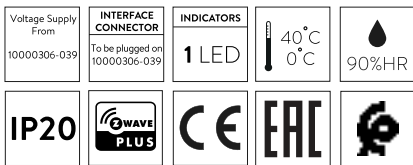
KLASY POLECEŃ STEROWNIKA	
COMMAND_CLASS_MANUFACTURER_SPECIFIC_V2	COMMAND_CLASS_CONFIGURATION_V2
COMMAND_CLASS_BASIC_V1	COMMAND_CLASS_DEVICE_RESET_LOCALLY_V1
COMMAND_CLASS_ASSOCIATION_V2	COMMAND_CLASS_FIRMWARE_UPDATE_MD_V4
COMMAND_CLASS_CONFIGURATION_V2	COMMAND_CLASS_CENTRAL_SCENE_V2
COMMAND_CLASS_CENTRAL_SCENE_V2	COMMAND_CLASS_ASSOCIATION_V2
COMMAND_CLASS_SWITCH_BINARY_V1	COMMAND_CLASS_SWITCH_BINARY_V1

OBSŁUGIWANE KLASY POLECEŃ	
COMMAND_CLASS_ZWAVEPLUS_INFO_V2	COMMAND_CLASS_VERSION_V2
COMMAND_CLASS_MANUFACTURER_SPECIFIC_V2	COMMAND_CLASS_BASIC_V1
COMMAND_CLASS_BASIC_V1	COMMAND_CLASS_ASSOCIATION_GRP_INFO_V3
COMMAND_CLASS_ASSOCIATION_GRP_INFO_V3	COMMAND_CLASS_POWERLEVEL_V1
COMMAND_CLASS_POWERLEVEL_V1	COMMAND_CLASS_CONFIGURATION_V2
COMMAND_CLASS_CONFIGURATION_V2	COMMAND_CLASS_DEVICE_RESET_LOCALLY_V1
COMMAND_CLASS_DEVICE_RESET_LOCALLY_V1	COMMAND_CLASS_FIRMWARE_UPDATE_MD_V4
COMMAND_CLASS_FIRMWARE_UPDATE_MD_V4	COMMAND_CLASS_CENTRAL_SCENE_V2
COMMAND_CLASS_CENTRAL_SCENE_V2	COMMAND_CLASS_ASSOCIATION_V2
COMMAND_CLASS_ASSOCIATION_V2	COMMAND_CLASS_SWITCH_BINARY_V1
COMMAND_CLASS_SWITCH_BINARY_V1	

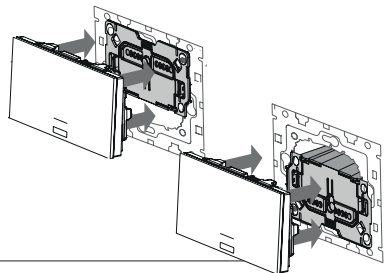
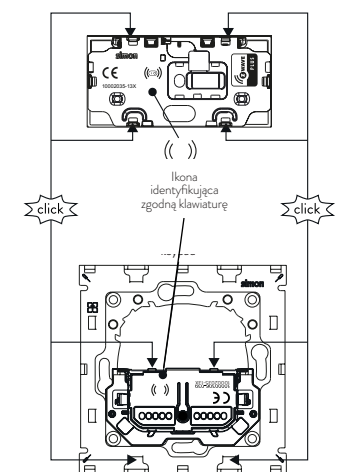


1000X035-XXX

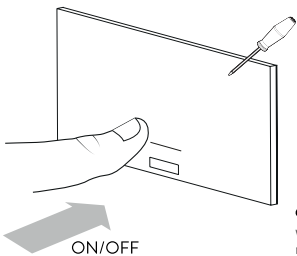
Teknisk specifikation



INSTALLATION



Odczyść 10000306-039 przed podłączeniem kluczyka.



W celu zdemontowania należy użyć narzędzia w zaznaczonych obszarach

Grupy	Grupa 1 (linia sygnałowa) -> nazwa: „LIFELINE”
Maks. liczba urządzeń w grupie	3
Automatyczne raportowanie	Po zresetowaniu modułu sieci Z-Wave wysyłane jest polecenie DEVICE_RESET_LOCALLY_NOTIFICATION. Naciśnięcie bez węgłów przypisanych do grupy sterowania jest zgłaszane za pomocą sygnału CENTRAL_SCENE_NOTIFICATION

Grupy	Grupa 1 (sterowanie) -> nazwa: „CTRL”
Maks. liczba urządzeń w grupie	20
Działania	Podczas procesu przypisywania lub po nim odbierane jest polecenie Association Set. CC Manufacturer Specific, Manufacturer Specific Get (w celu wykrycia producenta) CC Association, Association Set (więcej informacji o stosowaniu tego polecenia, patrz param 28), CC Association, Association Remove (więcej informacji o stosowaniu tego polecenia, patrz param 28), CC Configuration, Configuration Set Param 1, 0xFF -> po uruchomieniu procesu przypisywania to polecenie Configuration Set jest wysyłane do wszystkich urządzeń Simon w grupie w celu identyfikacji urządzeń należących do tej grupy. CC Configuration, Configuration Set Param 1, 0x00 -> po zakończeniu procesu przypisywania to polecenie Configuration Set jest wysyłane do wszystkich urządzeń Simon w grupie w celu identyfikacji urządzeń należących do tej grupy. CC Configuration, Configuration Set Param 1, 0xFF -> Polecenie wysyłane, gdy nowe urządzenie jest przypisywane poprzez proces przypisywania jest ono urządzeniem Simon. CC Configuration, Configuration Set Param 1, 0x00 -> Polecenie wysyłane, gdy przypisanie urządzenia jest usuwane poprzez proces przypisywania i jest ono urządzeniem Simon. Po wykryciu obszaru dotykowego naciśnięcie przycisku o nie powoduje wykrywania obszaru dotykowego. CC Configuration, Configuration Set Param 21 -> Wysyłane, gdy param 28 ma wartość 0x00, jest tylko 1 przypisane urządzenie jest to urządzenie Simon. Używane do poznawania stanu przypisanego urządzenia. Używane do poznawania stanu przypisanego urządzenia. COMMAND_CLASS_BASIC_SET Jest wysyłane do przypisanych węgłów po naciśnięciu w celu zmiany stanu. Wartość: 0xFF w celu włączenia / 0x00 w celu wyłączenia. Jest przekazywane do przypisanych węgłów, gdy sieć Z-Wave odbierze polecenie BASIC_SET. COMMAND_CLASS_BINARY_SET Jest przekazywane do przypisanych węgłów, gdy sieć Z-Wave odbierze polecenie BINARY_SET.

KONFIGURACJA

NAZWA	ROZMIAR	WARTOŚĆ
1 Dioda LED przypisania	1	0x00 -> WYŁĄCZA diodę LED (wartość domyślna) 0xFF -> WŁĄCZA diodę LED
12 Sposób działania diody LED w stanie spoczynku	1	0x00 -> Dioda LED WYŁĄCZONA (wartość domyślna) 0xFF -> Dioda LED włączona na 20% poziomu maksymalnego
13 Wejście blokady	1	0x00 -> Odblokowanie bezpośredniego sterowania obciążeniami. (Wartość domyślna) 0xFF -> Zablokowanie bezpośredniego sterowania obciążeniami.
15 Przywrócenie ustawień domyślnych (Tylko zapis)	2	0x9867 -> Przywracane są wartości domyślne parametrów, grup i statusu sieci Z-Wave. 0x4312 -> Przywracane są wartości domyślne parametrów, z wyjątkiem długiego naciśnięcia blokady.
18 Blokada ręcznego przypisania	1	0x00 -> Odblokowane (wartość domyślna) 0xFF -> Zablokowane
19 Działanie naciśnięcia	1	0 -> (wartość domyślna) naciśnięcie przez czas krótszy niż 2 sekundy przełącza między włączeniem a wyłączeniem (w zależności od statusu przypisanego sterownika) poprzez wysłanie polecenia Basic Set w celu ustawienia wartości 0x00 lub 0xFF w przypisanych węgłach. 1 -> Naciśnięcie przez czas krótszy niż 2 sekundy zawsze uaktywnia obciążenie poprzez wysłanie polecenia Basic Set w celu ustawienia wartości 0xFF w przypisanych węgłach. 2 -> Naciśnięcie przez czas krótszy niż 2 sekundy zawsze dezaktywuje obciążenie poprzez wysłanie polecenia Basic Set w celu ustawienia wartości 0x00 w przypisanych węgłach. 4 -> Naciśnięcie przez czas 0-2 sekundy zawsze uaktywnia obciążenie poprzez wysłanie polecenia Basic Set w celu ustawienia wartości 0xFF w przypisanych węgłach. Naciśnięcie przez 2-10 sekund zawsze dezaktywuje obciążenie poprzez wysłanie polecenia Basic Set w celu ustawienia wartości 0x00 w przypisanych węgłach. * Nie jest wysyłana ramka Node Info, a środkowa dioda LED nie miga.
20 Identyfikacja (Tylko zapis)	1	0xFF -> Środkowa dioda LED miga przez 5 sekund w celu zidentyfikowania urządzenia.
21 Stan urządzenia (Tylko odczyt)	2	B0 -> 0x00 Obciążenie jest WYŁĄCZONE 0xFF Obciążenie jest WŁĄCZONE B1 -> 0x00 Obciążenie jest WYŁĄCZONE 0xFF Obciążenie jest WŁĄCZONE
27 Długie naciśnięcie blokady	1	0x00 Długie naciśnięcie działa w sposób opisany wcześniej. (Wartość domyślna) 0xFF Długie naciśnięcie przez 2-10 s nie wysyła ramki Node Info W razie długiego naciśnięcia przez czas > 30 s przywracane są wartości domyślne parametrów, z wyjątkiem długiego naciśnięcia blokady, a urządzenie wysyła ramkę Node Info.
28 Konsultacja wykrycia dotknięcia	1	0x00 -> (jeśli jest 1 przypisane urządzenie) W razie wykrycia dotknięcia sprawdzany jest stan sterowanego urządzenia nie jest sprawdzany. 0xFF -> (jeśli jest 1 przypisane urządzenie) W razie wykrycia dotknięcia stan sterowanego urządzenia nie jest sprawdzany. W razie zmiany liczby przypisanych urządzeń, gdy przed przypisaniem lub po nim jest 1 urządzenie Simon, przycisk wykona polecenie Association Set lub Remove w celu uzyskania informacji o stanie sterowanego urządzenia lub zmniejszenia ruchu w sieci Z-Wave. Gdy parametr ma wartość 0xFF przypisane jest jedno urządzenie: - Gdy liczba przypisanych urządzeń zmienia się z 0 na 1 lub z 2 na 1 jest to urządzenie Simon, przycisk wysyła polecenie Association Set do grupy 2 urządzenia. (Jeśli nie jest to urządzenie Simon, należy je przypisać ręcznie) - Gdy liczba przypisanych urządzeń zmienia się z 1 na 0 lub z 1 na 2 pierwsze z urządzeń jest urządzeniem Simon, przycisk wysyła polecenie Association Remove do grupy 2 pierwszego urządzenia. (Jeśli nie jest to urządzenie Simon, należy usunąć przypisanie ręcznie)
28 Włączenie automatycznego raportowania CENTRAL_SCENE	1	0x00 -> Włącza polecenie CC Central Scene Notification, gdy nie ma żadnych węgłów przypisanych do grupy sterowania i hamuje sygnalizowanie błędów w razie naciśnięcia przez czas krótszy niż 2 s, gdy nie ma żadnych przypisanych węgłów. 0xFF -> Włącza sygnalizowanie błędów w razie naciśnięcia przez czas krótszy niż 2 s, gdy nie ma żadnych przypisanych węgłów.

⚠ Wartości domyślne wszystkich tych konfiguracji nie są przywracane, jeżeli urządzenie zostanie usunięte z sieci. Wysyłane są polecenia COMMAND\_CLASS\_DEVICE\_RESET\_LOCALLY -> DEVICE\_RESET\_LOCALLY\_NOTIFICATION w celu poinformowania sterownika, że węzeł został usunięty z sieci, ale urządzenie zachowa bieżące konfiguracje. Aby przywrócić wartości konfiguracji, należy wykonać jedno z tych działań:  
- Użyć polecenia CONFIGURATION SET z bitem domyślnym 1 w przypadku każdego parametru konfiguracji.  
- Wykonać przywrócenie działania domyślnego za pomocą naciśnięcia klawiatury lub polecenia konfiguracji Default.