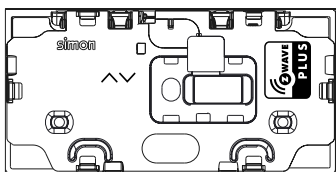


simon



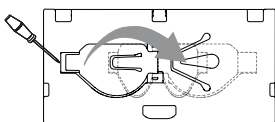
1000X181-XXX / 10052181-XXX / 10062181-XXX

Dane techniczne

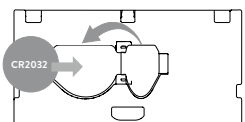
POWER SUPPLY x1 CR2032 3V	BATTERY LIFE 2 YEARS 4 uses daily and 1 inclusion	INDICATORS 3 LEDS	40°C 0°C	90%HR
IP20	WAVE PLUS	CE	EAC	
	Download on the App Store	Get it on Google play		

INSTALACJA

1



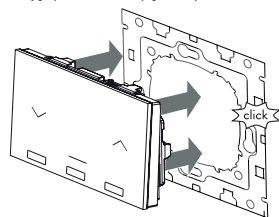
2



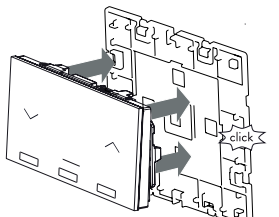
3

Dwa typy instalacji:
A) Ramka metalowa
B) Ramka z tworzywa (do powierzchni szklanych) -> Aby przykleić, należy przygotować powierzchnię (umyć i wysuszyć), zdjąć osłonę i przykleić, unikając powstawania pęcherzyków.

A



B



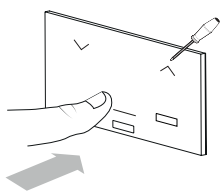
!

Aby zapewnić dobrą jakość sygnału, nie umieszczaj w pobliżu możliwych źródeł interferencji, takich jak: powierzchnie metalowe, mikrofalówki, sprzęt Hi-Fi, telewizory, stateczniki lub transformatory.

!

Podczas procesu zakładania/rejestrowania, zaleca się umieszczenie wyłącznika master IO Baterie w pobliżu gniazda HUB PRO IO Simon, aby uniknąć zużycia się baterii.

4



!

Do demontażu konieczne jest użycie narzędzia stosowanego w zaznaczonych obszarach.

POLSKI

OPIS

Klawisz ten umożliwia obsługę obciążen lub urządzeń przy użyciu Z-Wave poprzez polecenia Basic Set.

UŻYWANIE KLAWIATURY I ODPOWIEDZI

ZDARZENIE	DZIAŁANIE KLAWIATURY	STAN SPRZĘTU	STAN BATERII	STAN OBCIĄŻENIA	ODPOWIEDŹ ZWROTNA DIOD LED	DZIAŁANIE SPRZĘTU
	Nieprzyciśnięta				Wyłącz	
Nacisnąć klawisz	Krótke przyciśnięcie (t < 2 s)	Nie będący w sieci Z-Wave			Środkowa dioda LED miga przez 2 sekundy (3 okresy)	
		Będący w sieci Z-Wave			Środkowa dioda LED miga przez 100 ms (5 okresów)	
		Będący w sieci Z-Wave bez węzłów skojarzonych				
		Będący w sieci Z-Wave z węzłami	Normalny	Żaluzja zatrzymana	Zapalają się diody LED PODNIESIENIA lub OPUSZCZENIA na 5 sekund	AV skickas till den tillhörande enheten
				Żaluzja w ruchu	Zapalają się diody LED PODNIESIENIA lub OPUSZCZENIA na 5 sekund	PÅ skickas till den tillhörande enheten
			Niski	Żaluzja zatrzymana	Środkowa dioda LED miga przez 200 sekund (15 okresów)	Polecenie PODNIESIENIA lub OPUSZCZENIA zależy od przyciśniętej strony
				Żaluzja w ruchu	Środkowa dioda LED miga przez 200 sekund (15 okresów)	Polecenie ZATRZYMANIA
Uaktywnienie urządzenia	Długie przyciśnięcie (2 s < t < 10 s)				Środkowa dioda LED miga przez 600 ms (3 okresy)	Urządzenie uaktywnia się
Dodać/skojarzyć lub usunąć z sieci Z-Wave	Długie przyciśnięcie (2 s < t < 10 s)				Środkowa dioda LED miga przez 600 ms (3 okresy)	Urządzenie przesyła informację o węźle (Node Info), aby dodać lub usunąć się z sieci Z-Wave (*)
Przywrócenie wartości fabrycznych(**)	Długie przyciśnięcie (30 s < t < 33 s)				Środkowa dioda LED włączy się na 3 sekundy.	Przywrócony zostaje stan fabryczny

(*) Kiedy dodaje się urządzenie, środkowa dioda LED miga przez 600ms (5 okresów). Kiedy usuwa się urządzenie, środkowa dioda LED włącza się na 2,5 s.
(**) Prosimy stosować tę procedurę wyłącznie, kiedy brakuje głównego kontrolera sieci lub kiedy jest on niesprawny.

ZGODNOŚĆ Z PROTOKOŁEM Z-WAVE

Produkt ten nadaje się do użytku i zarządzania w zasięgu sieci Z-Wave i współpracy z urządzeniami i aplikacjami innych producentów zatwierdzonych przez Z-Wave. Wszystkie urządzenia niezasilane bateriami działają jak przekaźniki sygnału w zasięgu sieci Z-Wave, aby zwiększyć jej niezawodność.

DANE TECHNICZNE Z-WAVE

DANE TECHNICZNE URZĄDZENIA Z-WAVE

Type of device	WALL_CONTROLLER
Generic type of device	GENERIC_TYPE_WALL_CONTROLLER
Specific type of device	SPECIFIC_TYPE_BASIC_WALL_CONTROLLER
Functiontype	ROLE_TYPE_SLAVE_PORTABLE

KONTROLOWANE KLASY POLECEŃ

COMMAND_CLASS_MANUFACTURER_SPECIFIC_V2
COMMAND_CLASS_BASIC_V1
COMMAND_CLASS_CONFIGURATION_V2
COMMAND_CLASS_CENTRAL_SCENE_V3
COMMAND_CLASS_WAKE_UP -> REQUIRES HUB
CC SUPPORT AND APP SUPPORT
COMMAND_CLASS_MULTILEVEL_SWITCH_V3

OBSLUGIWANE KLASY POLECEŃ

COMMAND_CLASS_ZWAVEPLUS_INFO_V2
COMMAND_CLASS_VERSION_V2
COMMAND_CLASS_MANUFACTURER_SPECIFIC_V2
COMMAND_CLASS_BASIC_V1
COMMAND_CLASS_ASSOCIATION_GRP_INFO_V3
COMMAND_CLASS_POWERLEVEL_V1
COMMAND_CLASS_CONFIGURATION_V2
COMMAND_CLASS_DEVICE_RESET_LOCALLY_V1
COMMAND_CLASS_CENTRAL_SCENE_V3
COMMAND_CLASS_ASSOCIATION_V2
COMMAND_CLASS_BATTERY_V1
COMMAND_CLASS_WAKE_UP_V2
COMMAND_CLASS_MULTILEVEL_SWITCH_V3

GRUPY SKOJARZENIA

Grupa	Grupa 1 (Lifeline) -> Nazwa „LIFELINE”
Liczba urządzeń	3
Automatyczne raporty	Przy resetowaniu modułu z-Wave jest przesyłany raport DEVICE-RESET-LOCALLY-NOTIFICATION. W trakcie przyciskania, jeśli nie występują węzły skojarzone z grupą kontrolną, przesyłane jest powiadomienie CENTRAL_SCENE_NOTIFICATION, pod warunkiem, że parametr 29 ma wartość 0xFF Kiedy poziom baterii jest niski, przesyłany jest BATTERYREPORT. 0xFF Kiedy poziom baterii się poprawia, przesyłany jest BATTERY REPORT, informujący o nowym poziomie baterii Przy każdym przyciśnięciu (2 s > t > 30 s) przesyłane jest powiadomienie WAKEUP NOTIFICATION

Grupa	Grupa 2 (Control) -> Nazwa „CONTROL”
Liczba urządzeń	20
Akcje	Podczas procesu Kojarzenia lub po otrzymaniu Association Set: CC Manufacturer Specific, Manufacturer Specific Get: (aby poznać producenta) CC Configuration, Configuration Set Param 1, 0xFF -> Kiedy rozpoczyna się proces ręcznego kojarzenia, Configuration Set przesyłany jest do wszystkich skojarzonych urządzeń Simon, aby zidentyfikować urządzenia należące do grupy. CC Configuration, Configuration Set Param 1, 0x00 -> Kiedy kończy się proces ręcznego kojarzenia, Configuration Set przesyłany jest do wszystkich skojarzonych urządzeń Simon. CC Configuration, Configuration Set Param 1, 0xFF -> Przesyłany, kiedy nowe urządzenie zostaje skojarzone w procesie kojarzenia ręcznego i jest to urządzenie Simon. CC Configuration, Configuration Set Param 1, 0x00 -> Przesyłany, kiedy przerywane jest kojarzenie z urządzeniem w procesie Kojarzenia i jest to urządzenie Simon. CC Configuration, Configuration Get, Param 21 -> Tylko jedno urządzenie jest skojarzone i jest to urządzenie Simon. Pozwala poznać stan skojarzonego urządzenia. CC Basic, Basic Get -> -> Przesyłany, jeśli parametr 28 ma wartość 0x00, tylko jedno urządzenie jest skojarzone i jest to urządzenie INNE niż Simon. Pozwala poznać stan skojarzonego urządzenia. COMMAND_CLASS_BASIC_SET Przesyła się do skojarzonych węzłów po przyciśnięciu mającym na celu zmianę stanu: Wartość: 0xFF, aby włączyć / 0x00, aby wyłączyć Wysyłane do węzłów skojarzonych po otrzymaniu BASIC_SET przez Z-Wave.

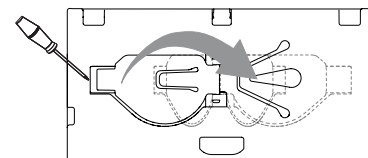
KONFIGURACJE

NAZWA	ROZMIAR	WARTOŚĆ
13 Zablokować wejście	1	0x00 -> Odblokowuje działanie na obciążeniu. (Wartość domyślna) 0xFF -> Blokuję działanie na obciążeniu
15 Przywrócić wartości (tylko zapis)	2	0x9B67 -> Zostaną przywrócone wartości domyślne parametrów, grup i stanu Z-Wave. 0x4312 -> Parametry, z wyjątkiem Zablokować długie przyciśnięcie, zostaną przywrócone do wartości domyślnych.
18 Blokowanie kojarzenia ręcznego	1	0x0 -> Odblokowane (Wartość domyślna) 0xFF -> Zablokowane
19 Akcja po przyciśnięciu	1	0 -> Po przyciśnięciu t < 2 s urządzenie przechodzi ze stanu wyłączzonego na włączony (w zależności od stanu skojarzonej kontroli), przesyłając Basic Set 0x00 albo 0xFF do węzłów skojarzonych. 1 -> Po przyciśnięciu t < 2 s obciążenie jest zawsze aktywowane, przesyłając Basic Set 0xFF do węzłów skojarzonych 2 -> Po przyciśnięciu t < 2 s obciążenie jest zawsze dezaktywowane, przesyłając Basic Set 0x00 do węzłów skojarzonych 7 -> (Wartość domyślna) Po przyciśnięciu podniesienia wydaje się polecenie podniesienia żaluzji, po przyciśnięciu opuszczenia wydaje się polecenie opuszczenia żaluzji. Ponowne przyciśnięcie w ciągu 5 sekund wydaje polecenie zatrzymania żaluzji
27 Zablokować długie przyciśnięcie	1	0x00 -> Długie przyciśnięcie działa w sposób opisany poprzednio. (Wartość domyślna) 0xFF -> Przyciśnięcie 2 s < t < 10 s nie przesyła Node Info Przyciśnięcie t > 30 s przywraca parametry konfiguracji z wyjątkiem Zablokować długie przyciśnięcie i przesyła Node Info.
29 Włączyć raporty automatyczne CENTRAL_SCENE	1	0xFF -> (Wartość domyślna) Włącza powiadomienie CC Central Scene Notification, jeśli nie ma węzłów skojarzonych w grupie kontrolnej i wstrzymuje sygnalizację błędów po przyciśnięciu t < 2 s, jeśli nie ma węzłów skojarzonych. 0x00 -> Włącza sygnalizację błędów po przyciśnięciu t < 2 s, jeśli nie ma węzłów skojarzonych.
68 Wiadomość wysłana w sposób bezpośredni	1	Ta konfiguracja przedstawia się w sposób automatyczny, nie przyjmuje SET ani GET 0x00 -> (Wartość domyślna) Wykorzystuje komunikację bezpośrednią 0xFF -> Wskazuje, że komunikacja jest przesyłana poprzez inne węzły

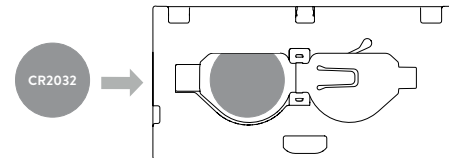
! Te konfiguracje nie zostają przywrócone do wartości domyślnych, gdy urządzenie zostaje usunięte z sieci. Prześle się jedynie COMMAND_CLASS_DEVICE_RESET_LOCALLY -> DEVICE_RESET_LOCALLY_NOTIFICATION, aby zawiadomić, że usunięto z sieci węzeł, ale zostaną zachowane ustalone konfiguracje.
Należy wykonać następujące czynności, aby przywrócić konfigurację:
- Polecenie CONFIGURATION SET z domyślnym bit 1 przy wpisywaniu każdej konfiguracji.
- Wykonaj długie przyciśnięcie o długości 30 sekund lub prześlij CONFIGURATION SET z parametrem 15 i odpowiednią wartością.

SPOSÓB WYMIANY BATERII

1



2



3

